

Permanences et mutations de la société française jusqu'en 1914

G. Delbrel, édit., Fumel

25. Usine de Fumel. — Atelier de Construction

21 nov 07
Exposition

I. La France, un pays encore rural en voie d'industrialisation

A - France poursuit son industrialisation mais connaît des difficultés (cf PPO)

1. La seconde révolution industrielle s'amorce sur fond de crise économique en 1873.

Crise / adaptation / concentration



Assemblage de châssis auto Usine Peugeot de Beaulieu (Doubs) < 1914

<http://www.peinture-carrosserie-peugeot.com/histchaîne.html>

2

Innovations et mutations techniques 1870-1910

1871	Dynamo électrique
1876	Téléphone
1879	Moteur d'automobile Caoutchouc synthétique
1885	Moissonneuse-batteuse
1888	Pneumatique
1890	Avion
1900	Radiotéléphone
1905	Démarrateur électrique pour automobiles

a. Nouvelles inventions

1890	9 009
1900	12 400
1910	15 596

b. Demandes de brevets déposées en France

3

**Visite faite par
le Président
Félix Faure le
30 mai 1898
dans l'atelier de
M. Villard,**

passementier, (. M. Villard est propriétaire de trois métiers à tisser et son atelier fonctionne grâce à l'électricité.

Il existe près de 2500 ateliers de ce genre à Saint-Etienne représentant 14 à 15000 métiers à tisser).



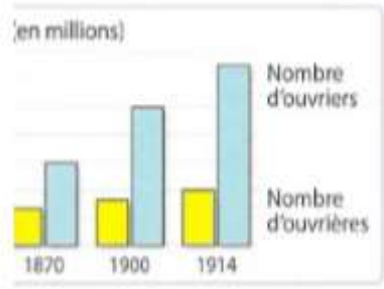
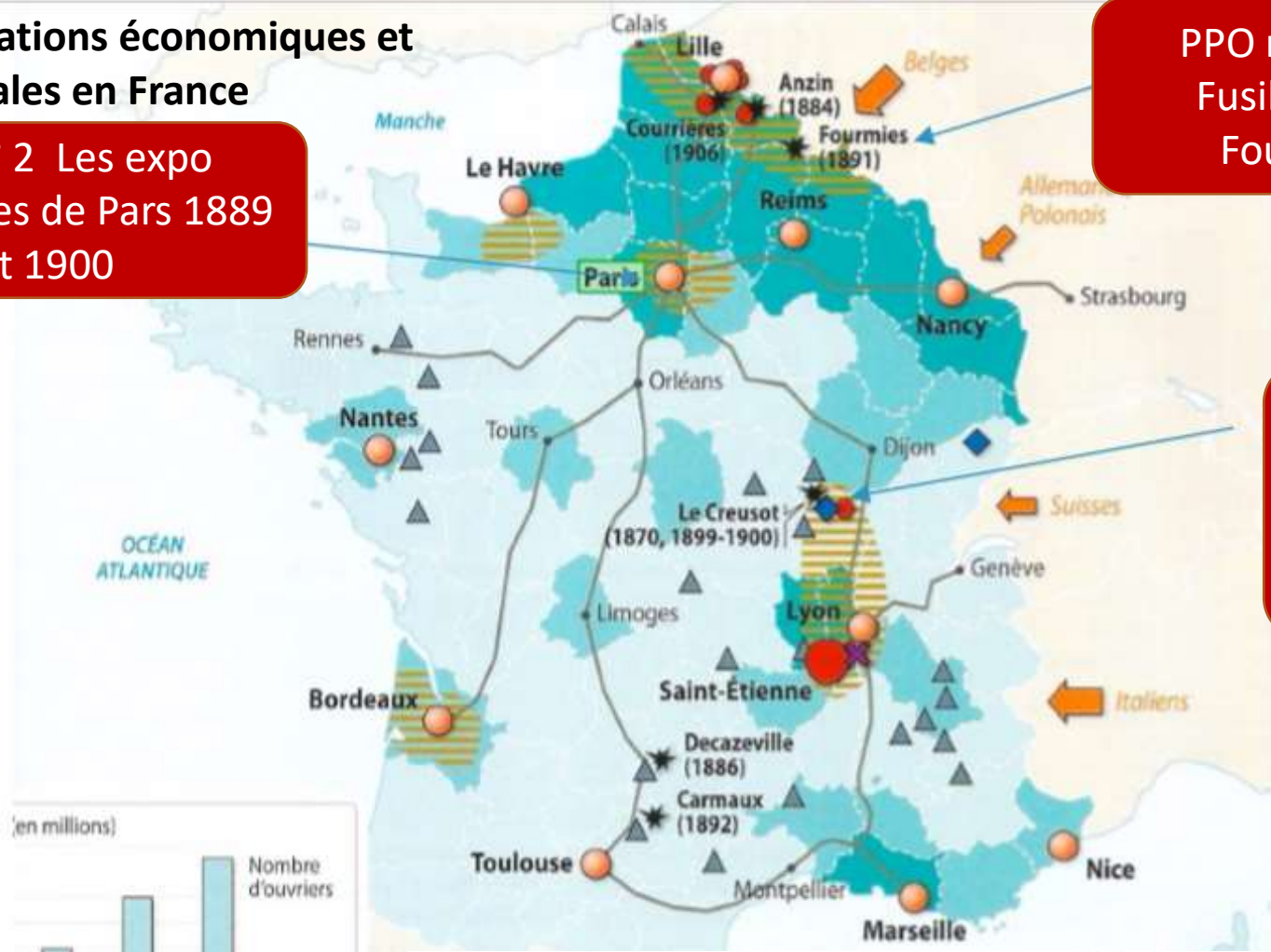
Visite faite par le Président Félix Faure le 30 mai 1898 dans l'atelier de M. Villard, passementier, à Saint-Etienne.

Mutations économiques et sociales en France

PPO n° 2 Les expo universelles de Paris 1889 et 1900

PPO n°3 1891 Fusillade de Fourmies

PPO n° 1 Schneider Le Creusot



Une France qui s'industrialise

- Villes supérieures à 100 000 habitants en 1914
- Villes industrielles dynamiques
- Paris Expositions universelles (1889 et 1900)
- Bassins industriels majeurs
- ▲ Bassins miniers
- ◆ Industries sidérurgiques
- ✕ Industries chimiques
- Principales voies ferrées

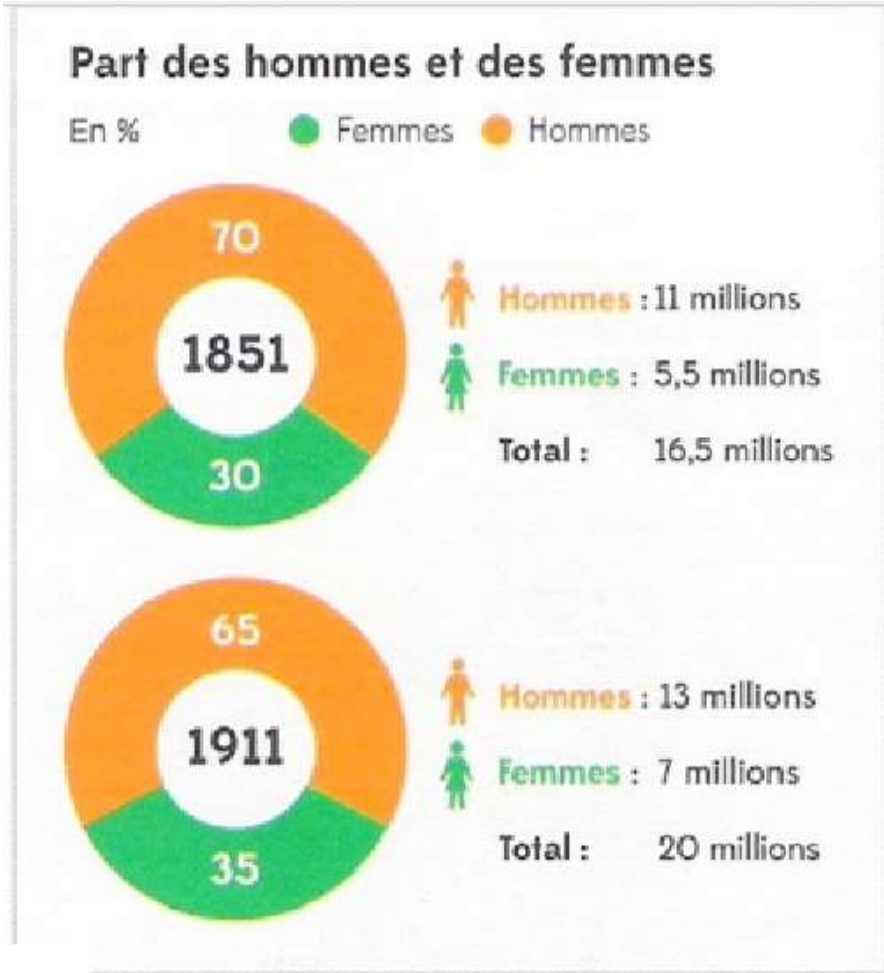
Une société qui se transforme

- Part des ouvriers dans la population active :
- Moins de 30 %
 - Entre 30 et 40 %
 - Plus de 40 %
- ✱ Grèves violentes importantes
 - ➔ Flux d'immigration



2 Le monde ouvrier progresse dans la 4^e puissance industrielle mondiale

Le nombre d'actifs de l'industrie progresse de plus d'un million durant la période 1870 1914, attirés par de nouvelles activités dans la chimie en région lyonnaise et parisienne (armement, textiles synthétiques), la métallurgie de l'aluminium (Alpes) ou encore la fabrication de pneumatiques Michelin à Clermont-Ferrand.





En 1907, l'usine de Saint-Jean-de-Maurienne voit le jour. Datée de 1912, cette carte postale ancienne témoigne de l'extension extraordinaire du site,

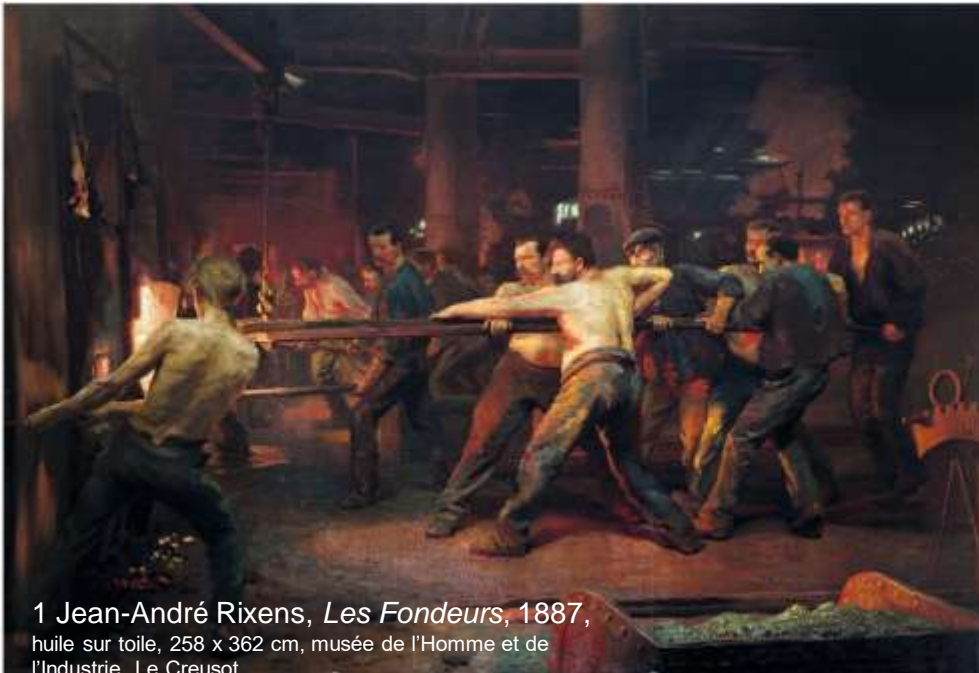


8 E. Montaut lithographie 1905

L. Revon **Le pneu Michelin a vaincu le rail** 160 x 121 Begal

3-Le Creusot et la famille Schneider : les liens entre ouvriers et patron de grande industrie

(PPO) P 206 **Quels rapports les Schneider entretiennent-ils avec les ouvriers du Creusot ?**



1 Jean-André Rixens, *Les Fondeurs*, 1887, huile sur toile, 258 x 362 cm, musée de l'Homme et de l'Industrie - Le Creusot

Question 1 : Décrivez les conditions de travail des ouvriers, (docs. 1 et 2).

2 Le Creusot, une usine paternaliste

La grosse houille¹ est simplement triée par des femmes qui enlèvent avec soin les parties terreuses et les morceaux de roches qui y sont contenus ; la plus petite est lavée pour la débarrasser des matières étrangères. [...] Aux hauts-fourneaux, [...] nous trouvons trois ouvriers, que l'énorme chaleur qu'ils endurent oblige à se vêtir seulement d'un pantalon de toile et d'une blouse très courte [...].

M. Schneider, secondé un peu, nous devons le dire, par une population laborieuse, intelligente et économe, a su pourvoir seul à tout ; il n'a rien demandé à personne [...]. Le rôle de l'État et du département s'est borné à l'exécution ou à l'achèvement des voies de communication nécessaires pour desservir les besoins nouveaux. [...] On a construit la cité ouvrière de la Villedieu, non plus sur le principe du casernement dont on avait reconnu les inconvénients, mais sur celui de l'entier isolement des ménages. Chaque maison, bâtie en briques et pierres, se compose d'une chambre et d'un cabinet carrelés [...]. Au-dehors est la cave pour le vin et les provisions, et, par-derrière, le jardin. [...] L'ouvrier qui l'occupe paie, comme loyer, l'intérêt à 5 pour 100 de ce capital, soit 90 francs par an, avec la facilité, s'il a l'instinct de la propriété, d'acheter le logis et ses dépendances. À côté de la cité est le grand étang de la forge, où la Direction permet aux amateurs de pêcher à la ligne, mais non de jeter les filets.

Napoléon Vadot, *Le Creusot, son histoire, son industrie*, 1875.
1. Charbon.

Question 2 : Comparez les premières maisons ouvrières avec celles des Schneider, (docs. 2 et 5).

5 Maisons des Schneider et des ouvriers

2 Le Creusot, une usine paternaliste

La grosse houille¹ est simplement triée par des femmes qui enlèvent avec soin les parties terreuses et les morceaux de roches qui y sont contenus ; la plus petite est lavée pour la débarrasser des matières étrangères. [...] Aux hauts-fourneaux, [...] nous trouvons trois ouvriers, que l'énorme chaleur qu'ils endurent oblige à se vêtir seulement d'un pantalon de toile et d'une blouse très courte [...].

M. Schneider, secondé un peu, nous devons le dire, par une population laborieuse, intelligente et économe, a su pourvoir seul à tout ; il n'a rien demandé à personne [...]. Le rôle de l'État et du département s'est borné à l'exécution ou à l'achèvement des voies de communication nécessaires pour desservir les besoins nouveaux. [...] On a construit la cité ouvrière de la Villedieu, non plus sur le principe du casernement dont on avait reconnu les inconvénients, mais sur celui de l'entier isolement des ménages. Chaque maison, bâtie en briques et pierres, se compose d'une chambre et d'un cabinet carrelés [...]. Au-dehors est la cave pour le vin et les provisions, et, par derrière, le jardin. [...] L'ouvrier qui l'occupe paie, comme loyer, l'intérêt à 5 pour 100 de ce capital, soit 90 francs par an, avec la facilité, s'il a l'instinct de la propriété, d'acheter le logis et ses dépendances. À côté de la cité est le grand étang de la forge, où la Direction permet aux amateurs de pêcher à la ligne, mais non de jeter les filets.

Napoléon Vadot, *Le Creusot, son histoire, son industrie*, 1875.

1. Charbon.



Question 3 : Expliquez les avantages et inconvénients du paternalisme pour les ouvriers, (docs. 2 et 3).

2 Le Creusot, une usine paternaliste

La grosse houille¹ est simplement triée par des femmes qui enlèvent avec soin les parties terreuses et les morceaux de roches qui y sont contenus ; la plus petite est lavée pour la débarrasser des matières étrangères. [...] Aux hauts-fourneaux, [...] nous trouvons trois ouvriers, que l'énorme chaleur qu'ils endurent oblige à se vêtir seulement d'un pantalon de toile et d'une blouse très courte [...].

M. Schneider, secondé un peu, nous devons le dire, par une population laborieuse, intelligente et économe, a su pourvoir seul à tout ; il n'a rien demandé à personne [...]. Le rôle de l'État et du département s'est borné à l'exécution ou à l'achèvement des voies de communication nécessaires pour desservir les besoins nouveaux. [...] On a construit la cité ouvrière de la Villedieu, non plus sur le principe du casernement dont on avait reconnu les inconvénients, mais sur celui de l'entier isolement des ménages. Chaque maison, bâtie en briques et pierres, se compose d'une chambre et d'un cabinet carrelés [...]. Au-dehors est la cave pour le vin et les provisions, et, par-derrière, le jardin. [...] L'ouvrier qui l'occupe paie, comme loyer, l'intérêt à 5 pour 100 de ce capital, soit 90 francs par an, avec la facilité, s'il a l'instinct de la propriété, d'acheter le logis et ses dépendances. À côté de la cité est le grand étang de la forge, où la Direction permet aux amateurs de pêcher à la ligne, mais non de jeter les filets.

Napoléon Vadot, *Le Creusot, son histoire, son industrie*, 1875.

1. Charbon.

3 Le Creusot, un « bain industriel »

Ouvrier dans les usines du Creusot à l'âge de 13 ans, Jean-Baptiste Dumay, socialiste et syndicaliste, en est chassé à 18 ans pour avoir tenté d'organiser une grève. Après plusieurs années d'exil, notamment en Suisse, il est élu député en 1889.

Le Creusot étant un modèle des mieux réussis en ce genre de bagnes industriels, où les ouvriers sont enrégimentés¹, logés, numérotés et surtout surveillés, non seulement dans leurs fonctions de producteurs, mais encore dans leur vie privée, intime, nous croirions manquer à notre devoir de socialiste si, dans un moment où la question sociale passionne tout le monde, nous ne venions pas dévoiler au public l'organisation tyrannique de cette grande compagnie. [...] C'est ainsi que prières, catéchisme, histoire sainte, messe, confession, communion, tout ce qui enfin peut abrutir la jeunesse, fait partie intégrante du programme des écoles, et nul n'est admis en apprentissage s'il n'a fait sa première communion. [...]

Ajoutons à tous ces moyens de domination, qu'un grand nombre d'ouvriers et de commerçants sont locataires de la Compagnie, et qu'en cas de départ, il faut vider le local en même temps que l'atelier, mais c'est là le moindre des inconvénients, une fois le départ résolu. [...] La plupart des commerçants et ouvriers établis en ville n'osent pas, pas plus que les ouvriers de l'usine, professer d'autres opinions politiques que celles de M. Schneider.

Jean-Baptiste Dumay, *Un fief capitaliste, Le Creusot*, 1891.

Question 4 : Expliquez comment se manifeste le désaccord vis-à-vis des Schneider, (docs. 3 et 4).



4 Le Creusot face à la grève

Question de synthèse ::