

# L'impact de la crise de 1929 sur les sociétés capitalistes

## A- De la crise états-unienne à la grande dépression des années trente

### EMPRUNT NATIONAL 6% 1920

Souscrivez



1 Guillaume Seignac, 1920, affiche. Le livre scolaire p 30 31

<https://www.lelivrescolaire.fr/page/11109951>

### 3 L'économie connaît des cycles

Quels sont les facteurs de la crise de 1929 d'après ces documents?  
Compléter la carte mentale (A 2).

La croissance n'est en effet pas un phénomène toujours continu. Elle connaît des crises aux origines diverses, (...).

De nombreux économistes se sont penchés sur la question des cycles de l'économie. Il convient d'étudier les principales théories qui en ressortent.

**Kondratieff et les cycles longs** L'économiste russe, après avoir observé une série de mouvements longs dans la période 1770-1920 (...), considère qu'il existe deux phases qui se répètent de façon régulière :

- Phase A : ascendante. Les **prix et la production augmentent** durant cette période.
- Phase B : descendante. Les prix baissent, ainsi que la production. C'est la **déflation**.

**Juglar et les « cycles majeurs »**

Les cycles d'affaires de Juglar correspondent à quatre phases :

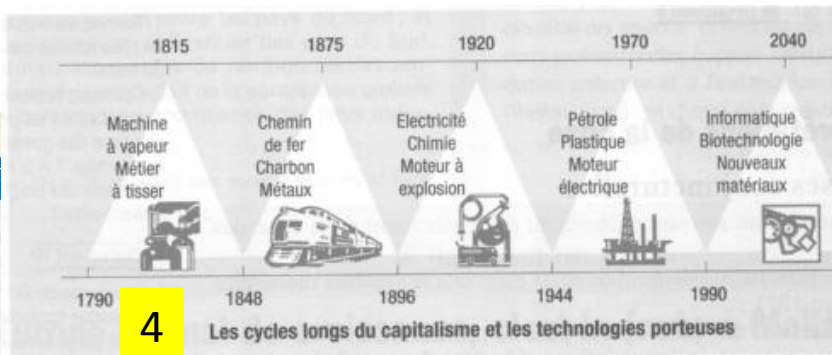
- Phase d'**expansion** : hausse en volume de la production, inflation car la demande augmente et les prix avec elle. La production entraîne un accroissement des profits.
- Phase de **crise** : crise financière, faillites.
- Phase de **dépression** : déflation et contraction de la production.
- Phase de **reprise** : le cycle repart, il est à son minimum.

La durée de ces cycles est de **6 à 10 ans**. On peut voir qu'il y a deux retournements, correspondant d'une part à une surchauffe de l'économie (l'offre a augmenté car elle devait s'adapter à l'afflux de demande, mais l'offre est devenue supérieure à la demande), d'autre part à une nouvelle expansion. L'économie est donc toujours en déséquilibre(..)

**Schumpeter et le regroupement des cycles**

L'économiste considère que l'ensemble de ces cycles peuvent être conjugués : un cycle Kondratieff correspond à 6 cycles Juglar et à 3 cycles Kitchin (cycles brefs de 40 mois)..

<https://www.lemondepolitique.fr/cours/economie/macroeconomie/crises-cycles.html>



4

Les cycles longs du capitalisme et les technologies porteuses

<https://www.centralcharts.com/fr/gm/1-apprendre/9-economie/34-analyse-fondamentale/620-les-cycles-economiques>

mondiale, le charbon britannique est concurrencé par le charbon américain à bas coût, le pétrole et l'électricité d'origine hydraulique. Jamais le charbon ne retrouvera sa rentabilité d'avant-guerre, ce qui explique en partie pourquoi au moins 10 % des travailleurs britanniques sont victimes du chômage entre les deux guerres. De même que les agriculteurs, les mineurs, avant 1929, sont déjà appauvris.

Robert Paxton, Julie Hessler, *L'Europe au XX<sup>e</sup> siècle*, Tallandier, 2011.

### Questions utiles pour compléter la carte mentale

:Q1 Quelle situation financière européenne semble révéler le doc 1 ?

Q2 Quelles origines à la récession (Grande dépression des années 30)? Doc 2

Q 3 La crise de 1929 surprend-elle les économistes?

Pourquoi? A quelle phase économique correspond selon eux le 24 octobre 1929 et les années 30? Doc 3 et 4

### 2 Les difficultés économiques des années 1920

Point de vue d'HISTORIENS

Livre Histoire Nathan Terminales 2020 p 39

On fait remonter communément la grande dépression au krach des marchés financiers new-yorkais d'octobre 1929. Toutefois, avant cette date, les économies des pays développés avaient déjà amorcé un ralentissement. [...] Avant même cette année-là, les prix des produits agricoles et du charbon sur les marchés internationaux ont commencé à s'effondrer, contraignant les agriculteurs et les mineurs à moins consommer. [...]

La Grande Dépression débute au milieu des années 1920 par une chute des produits agricoles. Pour faire face à la pénurie et aux prix élevés engendrés par la Première Guerre mondiale, les agriculteurs des États-Unis, du Canada, de l'Argentine et de l'Australie avaient mis en culture environ 33 millions d'hectares supplémentaires, provoquant après-guerre un afflux de céréales à bas prix. [...] L'indice mondial des prix agricoles, qui était à 226 en 1919, tombe à 134 en 1929. Le même désastre frappe les mines de charbon. [...] Après la Première Guerre mondiale, le charbon britannique est concurrencé par le charbon amé-

**5 La diffusion de la crise mondiale** ( Histoire Terminales p 18 ed Hatier)

**6 Foule devant une caisse d'épargne en Allemagne, 1932**

Partout en Europe, affolés par la perspective d'un effondrement financier à la suite du retrait massif des capitaux étrangers dans le secteur bancaire, les épargnants se précipitent pour retirer leur argent des établissements de crédit de peur qu'ils ne fassent faillite. Le crédit bancaire se contracte, ce qui réduit la croissance industrielle.



Livre Histoire Nathan Terminales 2020 p 39

**Les États-Unis, épicentre de la crise**

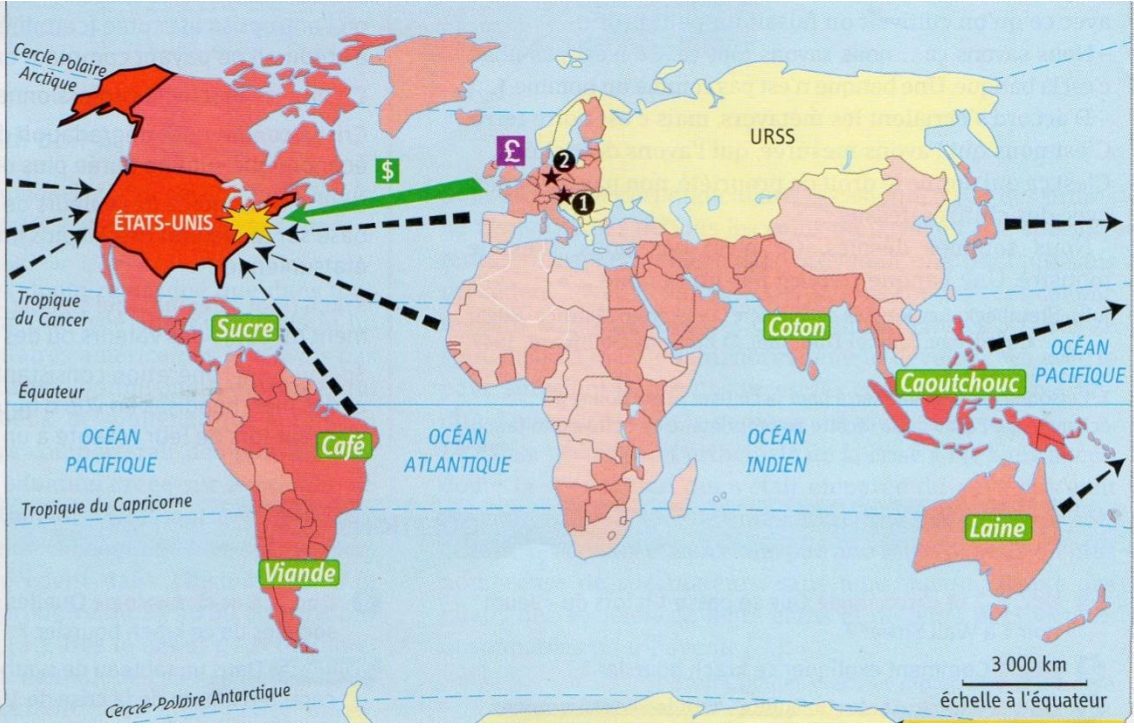
- États-Unis
- krach boursier à Wall Street (24 octobre 1929)
- diminution des importations américaines
- rapatriement des capitaux étatsuniens

**Une crise mondiale (1929-1933)**

Pays atteints par la crise en :

- 1929-1930
- 1930-1931
- 1931-1932

- ★ principales faillites bancaires
- 1 faillite du Kreditanstalt en Autriche, mai 1931
- 2 faillite de la Danat Bank en Allemagne, juillet 1931
- £ dévaluation de la livre sterling (21 sept. 1931)
- Laine matières premières et agricoles fortement touchées par la crise et la baisse des prix



**B- Point de Passage et d'Ouverture : les conséquences de la crise de 1929 en Amérique latine.**(doc 7 à 12)

**7**

La diffusion de la crise en Amérique latine ( Histoire Terminales p 18 ed Hatier)

En 1931, avec l'aggravation de la crise et des entraves au commerce, l'échange international des marchandises et en particulier celui des articles manufacturés s'est rapidement réduit [...]. Sur nombre de marchés intérieurs, les prix ont beaucoup moins baissé qu'ils ne l'ont fait sur les marchés mondiaux. Ce fait est dû dans certains cas, et notamment pour le blé, aux tarifs douaniers, au contingentement<sup>2</sup> des importations et aux diverses autres mesures de protection. »

*Aperçu de la production mondiale, 1925-1931, Société des Nations, Genève, 1932.*  
 2. Politique commerciale qui vise à limiter la quantité de produits autorisés à entrer sur un marché national.

**8 La diffusion de la crise en Amérique latine** ( Histoire Terminales p 18 ed Hatier)

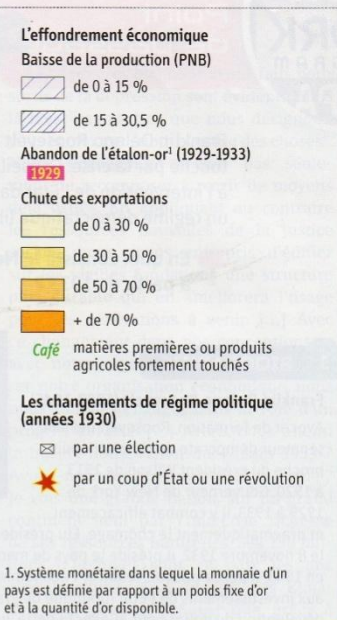
« Une autre particularité [...] est le fait que la plupart des pays de l'Amérique latine ne fournissent qu'un, deux, ou trois produits au commerce d'exportation : 71 % des exportations du Brésil consistent en café, 77 % de celles de la Bolivie en étain, 77 % de celles de Cuba en sucre, 70 % de celles du Chili en nitrate ; si l'on prend le nitrate et le cuivre combinés, la proportion pour ce dernier pays s'élève à 83 % des exportations [...].  
 La chute des exportations<sup>1</sup>, la diminution des revenus publics ont augmenté les difficultés dans lesquelles se trouve le gouvernement pour l'obtention des fonds nécessaires à couvrir ses dépenses et à assurer le service de la dette publique. De nombreux ouvriers engagés pour l'exécution des travaux projetés, durent être renvoyés. Il en fut de

même pour ceux qui se trouvaient occupés à la production des articles formant la base même du commerce d'exportation ; d'où dépression, chute des salaires et chômage. Tous les événements malheureux relatés plus haut entraînent un mécontentement économique et politique général [...]. Les pays de l'Amérique latine passeront par une période extrêmement difficile. Les revenus tombèrent à un niveau très bas [...]. Au cours de ces deux dernières années, des révolutions éclatèrent dans neuf pays de l'Amérique latine. Certains gouvernements y semblent d'ailleurs encore peu stables. »

« L'Amérique latine dans la dépression économique mondiale », *Le Temps*, 25 août 1931.

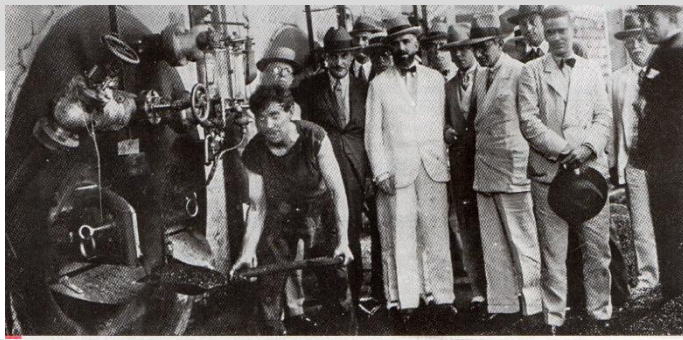
Répondez aux questions page 3 et synthétisez vos arguments, ils serviront à compléter la carte mentale (A 3 et B 1 et B 2)

1. Et des prix.



**Questions utiles pour compléter la carte mentale :**

- Q4 Quelle est l'origine de la crise et quels indicateurs révèlent sa transformation en récession? Doc 8 et 11. Quelles conséquences économiques et sociales en Amérique latine? Doc 8 et 9
- Q5 Quelles sont les conséquences politiques de la crise en Amérique latine? Doc 8, 9, 10 et 12 A quels autres régimes politiques l'affiche ressemble-t-elle? Doc 12
- Q6 Quelles sont les mesures éco et sociales prises face à la crise par les nouveaux dirigeants? Doc 10 et 12



**9 L'Amérique latine confrontée à la récession**

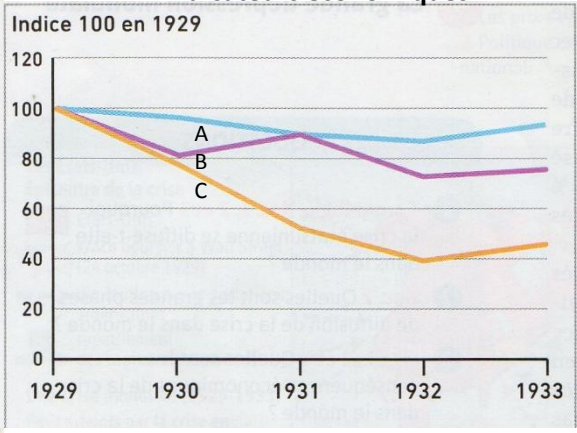
**10 Les nouveaux régimes latino-américains vus par un historien**

les dirigeants populistes au pouvoir ont engagé une profonde restructuration de l'État, de l'économie, mais aussi des relations de travail. Ils se sont attachés à promouvoir les idées de « capitalisme national » et de développement industriel, pour « rendre le pays au peuple » et lutter contre l'impérialisme. Mais cette politique aboutit surtout à un fort dirigisme, à des interventions de l'État dans l'économie et dans l'industrie notamment. S'imposent alors des politiques de substitution aux importations, fondées sur l'idée qu'une baisse des importations permettrait de diminuer la dépendance extérieure tout en stimulant la production nationale et le développement.

L'État populiste se montre donc antilibéral en économie puisqu'il monopolise la prise de décision et oriente la production industrielle. Dans les faits, le nationalisme de Getúlio Vargas ne se traduira que par la mise en œuvre de grands projets de façade destinés à donner au Brésil l'image d'une grande puissance, tels que la nationalisation des pétroles brésiliens en 1938, ou la construction des aciéries de Volta Redonda à partir de 1940. C'est aussi au nom du nationalisme et du développement que Vargas engage une réforme des relations de travail. [...] En « offrant » des droits aux travailleurs, Vargas est parvenu à construire le mythe de l'État représentant du peuple et à escamoter de cette façon son aspect autoritaire.

1. Salaire minimum, congés payés, protection de la maternité.

**11 Indicateurs économiques**



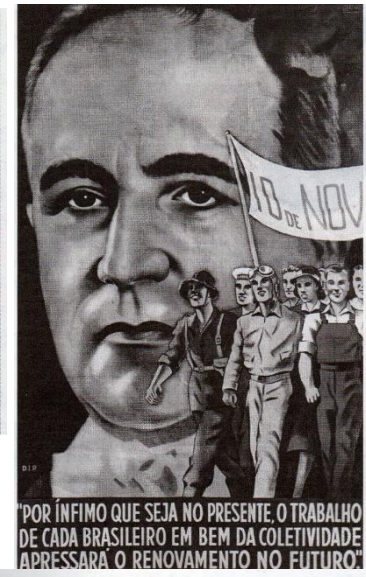
A — PNB  
B — Volume des exportations  
C — Volume des importations

Ces indicateurs sont ceux de 6 pays : Argentine, Brésil, Chili, Colombie, Cuba et Mexique.

Source : Olivier Dabène, *L'Amérique latine à l'époque contemporaine*, Armand Colin, 2011.

**3 Les conséquences de la crise au Brésil (6 janvier 1932)**  
En raison d'une surproduction de café au Brésil, celui-ci est utilisé comme combustible dans les usines. Ici, dans une fabrique de bière, une chaudière est alimentée par un mélange de café et de goudron.

**12 Affiche du régime de Getúlio Vargas en faveur de de l'Estado novo (état nouveau) 1938.** Dirige le Brésil suite au Coup d'état le 10 novembre 1930. Son régime autoritaire réprime l'agitation sociale et qui réduit les libertés individuelles au profit du groupe



« Quelque infime qu'il soit dans le présent, le travail de chaque Brésilien en faveur de la collectivité accélérera la rénovation future », affiche de propagande de l'État nouveau, vers 1937.

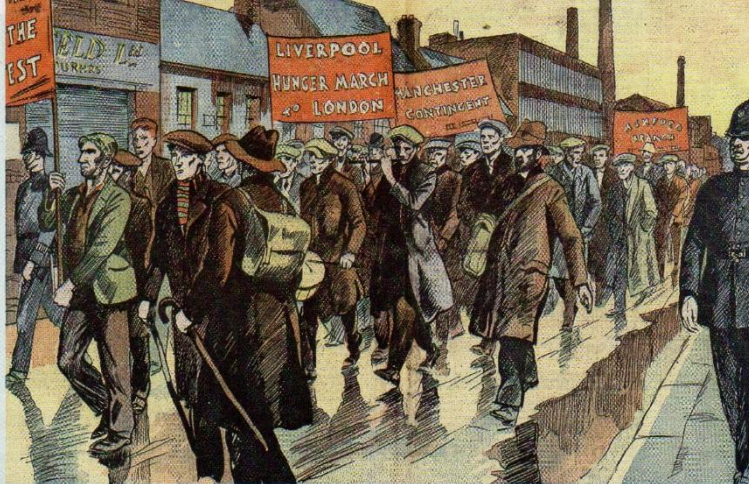
13

## Les marches de la faim

À cause de la crise, le chômage est massif. Il touche entre 15 et 30 % des actifs selon les pays. Avec lui, la misère sociale s'accroît. Aux États-Unis et en Europe, notamment en France et au Royaume-Uni, les « marches de la faim » se multiplient pour protester contre la difficulté des conditions de vie.

Chômeurs anglais participant à la Marche de la faim (Hunger March) vers Londres.

Illustration de Moritz, dans *Le Pèlerin* du 13 novembre 1932.

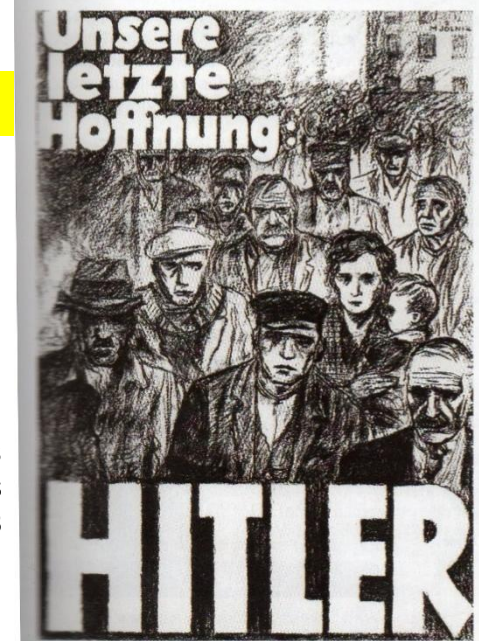


Livre Histoire Magnard Terminales 2020 p 27

14

## Affiche du NSDAP (Parti Nazi)

« Notre dernier espoir Hitler ». Il sera nommé chancelier le 30 janvier 1933. Aux élections, son parti recueille > 30% (des voix aux 2 élections législatives de 1933



Livre Histoire Magnard Terminales 2020 p 33

## C- La recherche de solutions passe par une plus grande intervention de l'Etat (exemples de 2 démocraties dans la crise)

### 1 Point de Passage et d'Ouverture : Roosevelt et le New Deal aux Etats-Unis

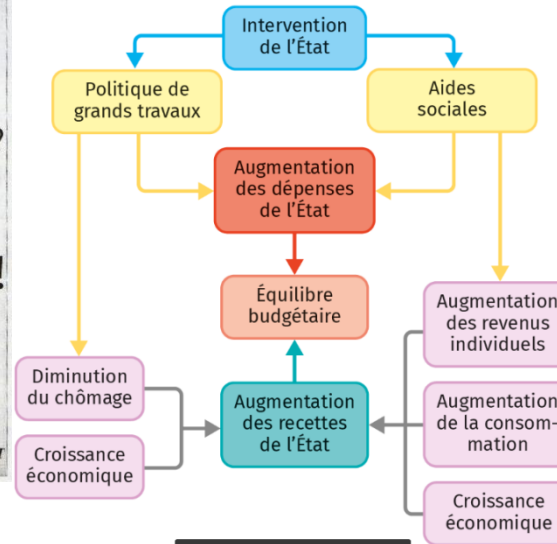
15

**Affiche électorale de Franklin Delano Roosevelt.** « Il est prêt. Et vous? Nous avons besoin d'action » . Après avoir remporté l'élection présidentielle de 1932 avec 57 % des voix face au président républicain Hoover, Franklin Delano Roosevelt devient le 32<sup>e</sup> président des États-Unis. Dès le début de son mandat, il est confronté aux conséquences de la Grande Dépression. Il met en place un vaste programme de relance de l'économie par l'offre, le New Deal, et lutte activement contre le chômage



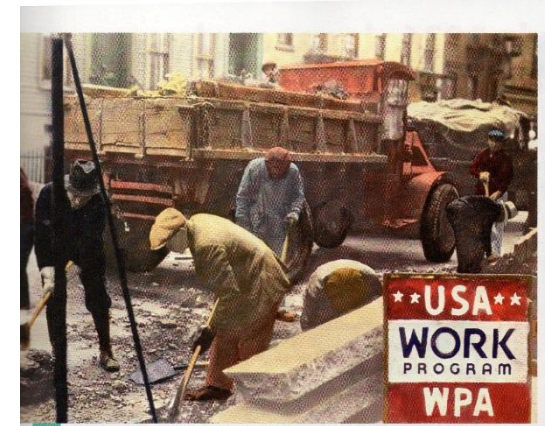
16

## La politique de relance économique du New deal



17

## Une politique de grands travaux



Plus de 3 milliards de dollars sont dépensés par l'Etat fédéral pour construire de nombreuses routes, barrages hydro-électriques, voies ferrées, écoles, logements ou effectuer des travaux de reboisement afin de réduire le chômage, relancer la consommation et mettre en valeur des territoires peu développés.

## 18 Principales mesures prises sous la présidence de Roosevelt

Mesures	Contenu
<b>1<sup>er</sup> New Deal : 1933</b>	
<i>United State Bank Holiday</i> (05/03/1933)	Suspension des transactions bancaires du 06/03/1929 au 10/03/1929.
<i>Securities and Exchange Commission</i>	Organisme fédéral de contrôle et de régulation des marchés financiers.
<i>Glass-Steagall Banking Reform Act</i>	Sépare les activités de banques de dépôt et celles de banques d'investissement. Protège les dépositaires contre les faillites bancaires.
<i>FERA (Federal Emergency Relief Administration)</i>	Aides d'urgence aux chômeurs.
<i>CWA (Civil Works Administration)</i>	Fournit du travail aux chômeurs.
<i>TVA (Tennessee Valley Authority)</i>	Programme de construction de barrages pour aménager la vallée du Tennessee.
<b>2<sup>nd</sup> New Deal : 1935-1938</b>	
<i>Wagner Act</i> (1935)	Loi visant à améliorer les relations entre employeurs et employés. Favorise le développement du syndicalisme.
<i>Social Security Act</i> (1935) *	Loi établissant un système de protection sociale au niveau fédéral (retraite, assurance chômage).
<i>Fair Labor Standards Act</i> (1938)	Loi fixant un salaire minimum sur le plan fédéral et des horaires maxima (48 h par semaine).

## 19 Un ancien proche de Roosevelt témoigne sur le New Deal

Raymond Moley a participé aux premiers temps du New Deal aux côtés de Roosevelt. Il rompt avec Roosevelt à partir de l'été 1933 et se range du côté des républicains conservateurs. Il est opposé aux mesures sociales du deuxième New Deal.

Le second New Deal, c'était autre chose. C'est avec lui qu'a commencé mon désenchantement. Roosevelt n'a pas suivi de ligne politique particulière à partir de 1936. L'économie a commencé lentement à décroître – et le chômage à augmenter – jusqu'en 1940. C'est quelque chose que les gens de gauche ne veulent pas admettre. C'est la guerre qui a sauvé l'économie et Roosevelt.

Raymond Moley, entretien avec Studs Terkel, cité dans *Hard Times. Histoires orales de la Grande Dépression*, Paris, Editions Amsterdam, 2009.  
 De nombreuses banques ont fait faillite suite au krach de Wall Street (1929) et aux nombreux retraits de capitaux des épargnants.

## 21 Discours de FD Roosevelt au début de son second mandat

\* **État-providence** : État qui protège sa population contre les risques de la vie, généralement la vieillesse, le chômage, la maladie et les accidents du travail.

Je vois une grande nation, sur un grand continent béni par l'immense richesse de ses ressources naturelles. Ses 130 millions d'hommes sont en paix les uns avec les autres [...]. Je vois des États-Unis qui peuvent prouver que, grâce à des méthodes démocratiques de gouvernement, la richesse nationale peut être redistribuée en un volume jusqu'alors inconnu de bien-être pour les hommes et que le niveau de vie le plus bas peut être

élevé bien au-dessus de la simple subsistance. Mais voici le défi lancé à notre démocratie : dans cette nation, je vois 10 millions de citoyens [...] qui se voient refuser la plus grande part de ce que pour le plus bas niveau de vie actuel on appelle le nécessaire. [...] Je vois le tiers d'une nation mal logé, mal vêtu, mal nourri. »  
 Franklin D. Roosevelt, deuxième discours inaugural, 20 janvier 1937.

## 20

### Les résultats économiques des États-Unis

Année	Chômeurs (millions)	Chômeurs (pourcentage)	Prix (indice 100 en 1926)	Exportations (millions de dollars)	Importations (millions de dollars)
1929	1,5	3,1	95,3	5 241	4 399
1930	4,2	8,8	86,4	3 843	3 061
1931	7,9	16,1	73	2 424	2 090
1932	11,9	24	64,8	1 611	1 322
1933	12,6	25,2	65,9	1 675	1 449
1934	10,9	21,6	74,9	2 132	1 655
1935	10,2	19,9	80	2 282	2 047
1936	8,6	16,5	80,8	2 456	2 422
1937	7,3	13,8	86,3	3 349	3 083
1938	9,9	16,7	76,6	3 094	1 960

Source : Jacques Néré, *La Crise de 1929*, Armand Colin, 1973.

### Questions dont certaines sont utiles pour compléter la carte mentale :

Q 7 ? Montrez que la politique de Roosevelt rompt avec les politiques libérales américaines du passé. Pourquoi peut-on dire que les réformes sont menées dans un cadre démocratique? Doc 15 16 et 21

Q 8 La relance économique est menée par le nouveau président privilégie-t-elle l'offre ou la demande?. Quelles sont les priorités du New deal dans les premières années? Doc 16, 17 et 18

Q 9 Quel bilan pour le New deal d'après ces documents? ? Doc 19, 20 et 21

## 22

### 2-Accords de Matignon dans la France de 1936 (PPO)

**Dispositions des accords Matignon du 8 juin 1936.** (signées par les représentants du patronat et représentants syndicaux de la CGT (Confédération Générale des Travailleurs) en présence du Président du Conseil Léon Blum

Art. 3. L'observation des lois s'imposant à tous les citoyens, les employeurs reconnaissent la liberté d'opinion, ainsi que le droit pour les travailleurs d'adhérer librement et d'appartenir à un syndicat professionnel constitué en vertu du livre III du Code du travail. Les employeurs s'engagent à ne pas prendre en considération le fait d'appartenir ou de ne pas appartenir à un syndicat pour arrêter leurs décisions en ce qui concerne l'embauchage ou le congédiement. [...]

Art. 4. Les salaires réels pratiqués pour tous les ouvriers à la date du 25 mai 1936 seront, du jour de la reprise du travail, rajustés suivant une échelle décroissante commençant à 15 % pour les salaires les moins élevés pour arriver à 7 % pour les salaires les plus élevés. [...]

Art. 5. En dehors des cas particuliers déjà réglés par la loi, dans chaque établissement comprenant plus de dix ouvriers, après accord entre organisations syndicales, ou, à défaut, entre les intéressés, il sera institué deux ou plusieurs délégués ouvriers selon l'importance de l'établissement. Ces délégués ont qualité pour présenter à la direction les réclamations individuelles qui n'auraient pas été directement satisfaites, visant l'application des lois, décrets, règlements du Code du travail, des tarifs de salaires, et des mesures d'hygiène et de sécurité. [...]

Art 6 La délégation patronale s'engage à ce qu'il ne soit pris aucune sanction pour faits de grève.

Art 7 La délégation confédérale ouvrière demande aux travailleurs en grève de décider la reprise du travail.(...).



**23 Grève sur le tas le 6 juin 1936** « Dans une usine ouvriers et ouvrières improvisent un bal au son du phono »  
Revue Regards n°327 6 juin 1936

**24**

Dates clés	
6 fév. 1934	Émeutes graves à Paris
1935	Politique de déflation du gouvernement Laval
Juillet 1935	Constitution de la coalition de Front populaire
Mai 1936	Victoire électorale du Front populaire
Mai-oct. 1936	Grèves avec occupation d'usines
4 juin 1936	Léon Blum devient le premier président du Conseil socialiste
7-8 juin 1936	Accords de Matignon
Été-automne 1936	Grandes lois du Front populaire (40 heures, congés payés)
Juin 1937	Chute du gouvernement Blum

**25**

**15 jours congés payés . Vote de l'Assemblée**

le 11 juin 1936 Le ministre des Loisirs du Front populaire, Léo Lagrange, négocie des billets de train à moitié prix pour que les ouvriers puissent partir en vacances.



Le Front Populaire de France poursuit ses ravages. Il vient, entre autres méfaits, de provoquer la fermeture de certaines usines. ...en donnant aux ouvriers la possibilité de partir vers la mer ou la montagne à des tarifs inconnus jusqu'à ce jour.

Caricaturiste socialiste, Robert Fuzier se moque des discours conservateurs critiquant le Front populaire..

**27**

**Les résultats du Front populaire**

L'ANALYSE D'UN HISTORIEN  
Jean Vavasseur-Desperriers

« L'expérience Blum se solde, en termes de conjoncture, et abstraction faite des modifications structurelles, par un échec, au moins apparent : la production ne retrouve pas son niveau de 1928, les grands équilibres, commercial et budgétaire, sont mis en cause, la monnaie a été dévaluée, mais dans une proportion qui semble encore insuffisante. Sur un seul point, le Front populaire connaît un relatif succès : le chômage a partiellement reculé, passant de 430 000 chômeurs secourus en 1935 à 350 000 en 1937. [...]

Le front populaire, compte tenu de ses acquis sociaux définitifs, les congés payés et l'aménagement des relations du travail, a géré le pays de manière plus efficace que les gouvernements qui l'avaient précédé. »

Jean Vavasseur-Desperriers, sous la direction de Jean-François Sirinelli, *La France de 1914 à nos jours*, Presses universitaires de France, 1993.

**26**

Affiche traduisant le sentiment de la droite libérale. Par Luis, *Un Pays qui ne peut plus exporter est voué à la faillite*, 1936, lithographie en couleurs, 120 x 80 cm, bibliothèque Forney, Paris.



**28**

**Famille d'ouvriers prenant ses premières vacances à la mer, été 1936.**

Le livre scolaire classe de 3<sup>e</sup> p 73



**Questions dont certaines sont utiles pour compléter la carte mentale (carte C 2):**

Q 10 ? Quelle est la situation politique et sociale de la France au début juin 1936 ? Doc 23 et 24

Q 11 Quels sont les acteurs de l'accord de 8 juin 1936? *Quels sont les effets immédiats de ces accords pour les salariés sur le plan économique? Et pour les patrons?* Doc 22 Dans quel type de relance économique semblent s'inscrire ces accords?

Q 12 Quels sont les bénéfices de l'accord pour les syndicats ouvriers? Doc 22

Q 13 Quelles avancées sociales de l'été 1936 vont durablement marquer la conscience ouvrière et la société française ? Doc 26 27 et 28

Q 14 Quel bilan économique de la politique du front populaire peut-on esquisser avec ces documents? Doc 24, 26 27